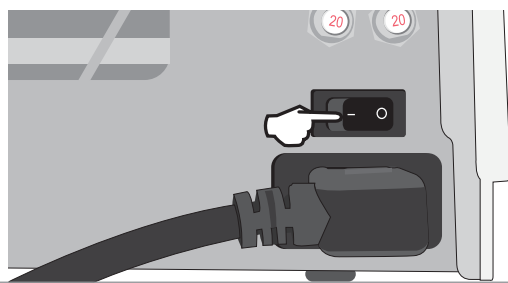


BASIC OPERATION

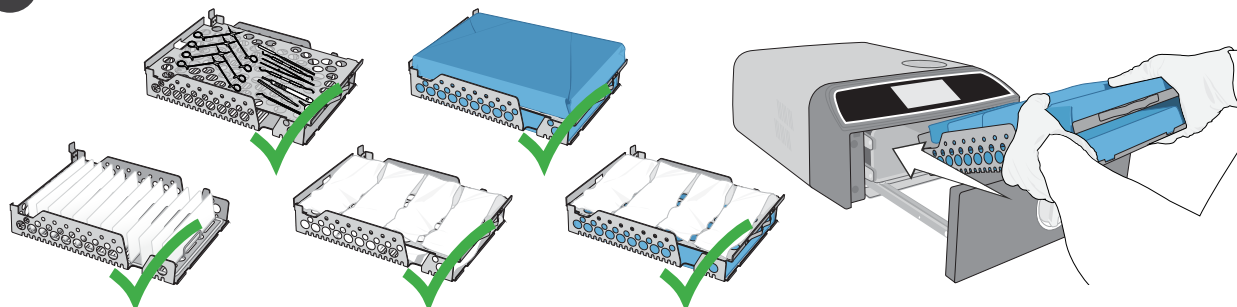
1 Power unit ON.



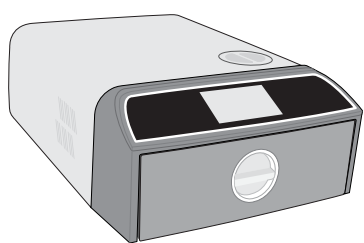
2 Fill with demineralised/distilled water.



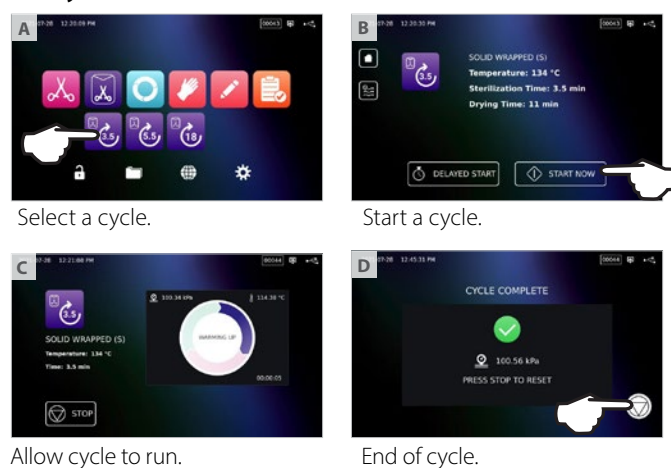
3 Load configurations.



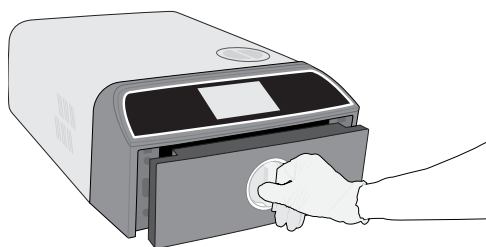
4 Close unit.



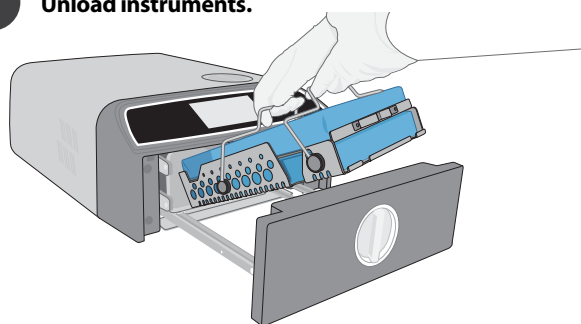
5 Run cycle.



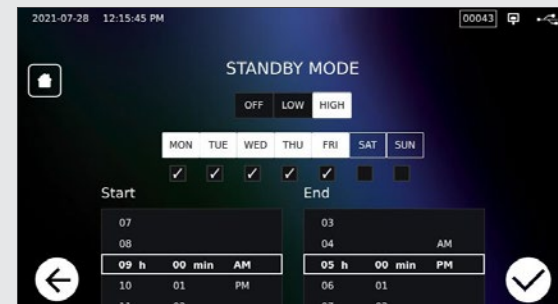
6 Open unit.



7 Unload instruments.

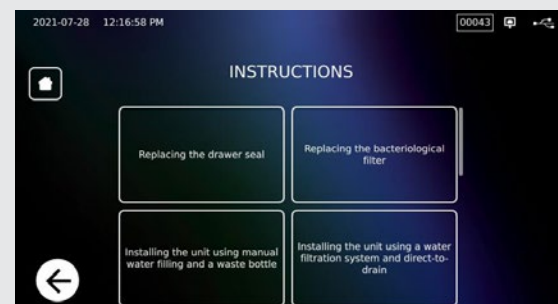


WARM-UP MODE

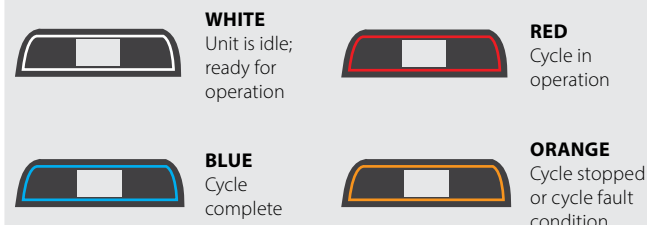


- STAND-BY LOW – For low to average use: 70°C / 158°F
- STAND-BY HIGH – For high use: 120°C / 248°F
- STAND-BY OFF (default) – For infrequent use. The wait time will be longer (up to 12 minutes from a cold start)

INSTRUCTIONAL VIDEOS



LED COLOUR



LOCK ICON



Spare Parts and Accessories

01-1162925	Air Filter
01-1162935	Drawer Seal, 6L
01-1162945	Tray, 6L
01-1162965	Exhaust Tube
01-1162975	Extended Exhaust Tube
01-1162985	Direct-to-Drain
01-1162995	Water Filling
01-1163005	Waste Bottle
01-1163015	USB Memory Stick
01-1163025	Water Reservoir Cap
SCI-BDSK134V	Bowie-Dick Test Kit
97902001	Helix Test Kit with 100 Chemical Indicators
97902002	Helix Text Kit with 400 Chemical Indicators
01-1102825	Power Cord EU 16A/250V
01-1102855	Power Cord UK IND plug 16A/250V
01-116496	StatMat Silicone Mat STATIM B
01-1164975	Reservoir Chamber Filter
01-1164985	Pouch Rack Kit

IMPORTANT!

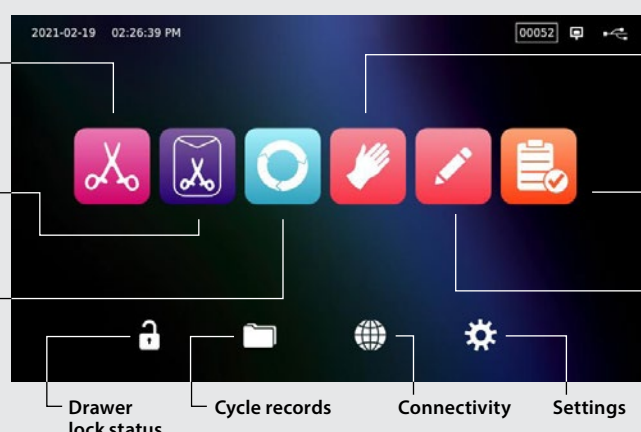
Users of this device must be sure to select the most appropriate sterilisation cycle according to the recommendations of the leading infection control authorities and local regulatory guidelines / recommendations.

TOUCHSCREEN

Solid / Unwrapped:
IUSS* cycle for unwrapped solid instruments

Solid / Wrapped:
Wrapped Solid, non-lumened instruments

Universal:
Wrapped and unwrapped solid and hollow instruments, cassettes, textiles



Rubber & Plastic:
Unwrapped and wrapped solid or hollow instruments constructed of metal, rubber and plastic

Helix/BD Test
Vacuum Test

Custom:
For devices that require different cycle parameters than those available. Set according to the instrument manufacturer's instructions.

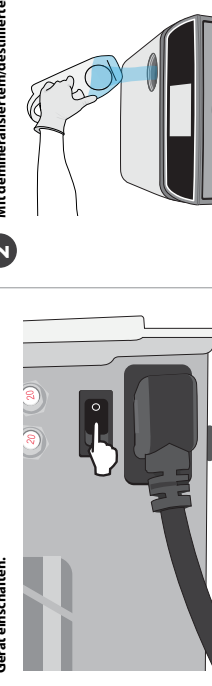
*Immediate Use Steam Sterilization

MAINTENANCE SCHEDULE

Daily	Wipe the drawer seal .	Monthly or 160 Cycles	Inspect the water reservoir filter (clean or replace).
	Clean external surfaces .		Clean the external fill water tank .
Weekly	Clean the chamber and trays .	Every 6 Months or 1,000 Cycles	Perform all monthly cleaning tasks .
	Drain water reservoir .		Replace bacteriological air filter .
	Disinfect external surfaces .		Replace drawer seal .
Every 2 Years or 2,000 Cycles	A complete maintenance of the autoclave including testing of the pressure relief valve and the power failure mode (by a SciCan-approved technician) is recommended.		

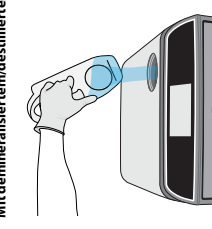
GRUNDLEGENDE BEDIENUNG

1 Gerät einschalten.

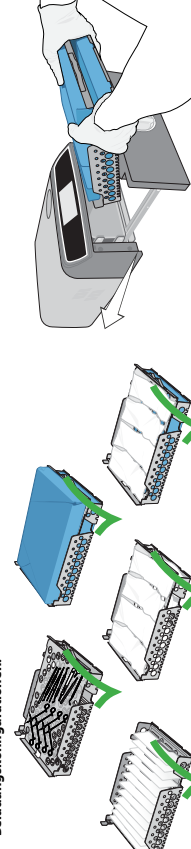


2 Mit demineralisiertem/destilliertem Wasser befüllen.

NIEIMALS LEITUNGSWASSER VERWENDEN



3 Behandlungskonfigurationen.



4 Gerät schließen.



5 Zyklus ausführen.



Zyklus auswählen.

Zyklus starten.

Zyklus sende.

6 Gerät öffnen.



7 Instrumente entnehmen.



BILDSCHIRM

Festkörper/Unverpackt: Unverpackte und verpackte Fest- oder Hohlkörperinstrumente aus Metall, Gummi oder Kunststoff

Festkörper/Verpackt: Verpackte Fest- oder Hohlkörperinstrumente aus Kunststoff, Gummi oder Kunststoff

Universalsprogramm: Für Geräte, bei denen andere Zyklusparameter erforderlich sind, als verfügbar. Bitte den Anweisungen des Herstellers entsprechend einstellen.

Helix/BD-Test Vakuumtest

Benutzerdefiniert: Für Geräte, bei denen andere Zyklusparameter erforderlich sind, als verfügbar. Bitte den Anweisungen des Herstellers entsprechend einstellen.

WARTUNGSPLAN

Täglich

- Schubdichtung abwischen.
- Außere Oberflächen reinigen.
- Kammer und Trays reinigen.
- Wasserbehälter entleeren.
- Außere Oberflächen desinfizieren.
- Den Kammerfilter kontrollieren und reinigen (oder bei Bedarf ersetzen).

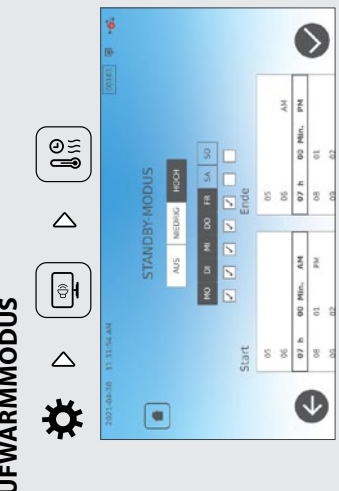
Monatlich

- Überprüfen des Wasserbehälterfilters (reinen oder austauschen).
- Reinigen des Wasserbehälters zur externen Befüllung.
- Alle monatlichen Reinigungsarbeiten durchführen.
- Bakteriologische Luftfilter austauschen.
- Schubdichtung austauschen.

Alle 2 Jahre oder nach 2.000 Zyklen

Empfohlen wird eine vollständige Wartung des Autoclaves einschließlich Überprüfung des Überdruckventils und des Stromausfallmodus (durch einen von SciCan autorisierten Techniker).

AUFWÄRMMODUS

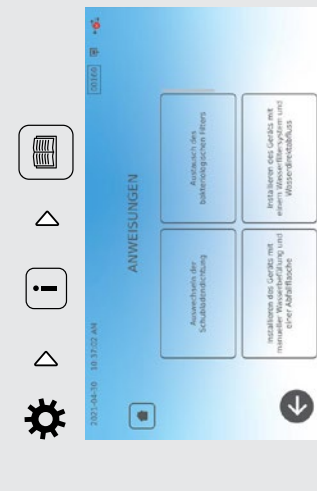


STANDBY NIEDRIG – Bei seltener bis durchschnittlicher Nutzung: 70 °C

STANDBY HOCH – Bei häufiger Nutzung: 120 °C

STANDBY AUS (Standard) – Bei seltener Nutzung. Bei dieser Einstellung ist die Wartezeit länger (bis zu 12 Minuten ab Kaltstart)

LEHRVIDEOS



LED-FARBE

- WEIß** Gerät im Leerlauf, bereitbetrieht
- BLAU** Zyklus abgeschlossen
- ROT** in Betrieb
- ORANGE** Zyklus abgebrochen oder Zyklusfehler aufgetreten

VERRIEGELUNGSSYMBOL

- Schublade ist gesperrt, die Kammer steht noch unter Druck
- Schublade lässt sich gefahrlos öffnen
- Schublade bleibt unverschlossen, Zyklus kann nicht gefahrlos gestartet werden

Ersatzteile und Zubehör

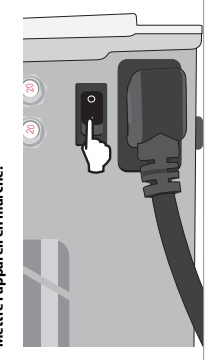
- 01-1162925 Luftfilter
- 01-1162935 Schubdichtung, 61
- 01-1162945 Tray, 61
- 01-1162965 Abluftschlauch
- 01-1162975 Langer Abluftschlauch
- 01-1162985 Kit für Wasserdirektabfluss
- 01-1162995 Wassereinfülltrutzen
- 01-1163005 Abfalltasche
- 01-1163015 USB-Speicherstick
- 01-1163025 Deckel für Wasserbehälter
- SCI-BDSKI34V Test-Set für Bowie-Dick-Test
- 97902001 Helix-Test-Set mit 100 chemischen Indikatoren
- 97902002 Helix-Test-Set mit 400 chemischen Indikatoren
- 01-1102825 Netzlabel EU 16 A/250 V
- 01-1102855 Netzlabel mit UK/IND-Stecker 16 A/250 V
- 01-116496 StatMat Silikonmatte STATIM B
- 01-1164975 Sterilisationskammerfilter
- 01-1164985 Beutelträger-Kit

ACHTUNG!

Anwender dieses Geräts müssen sicherstellen, dass der gemäß den Empfehlungen der maßgeblichen Behörden für Infektionsschutz und den vor Ort geltenden gesetzlichen Richtlinien/Empfehlungen am besten geeignete Sterilisationszyklus gewählt wurde.

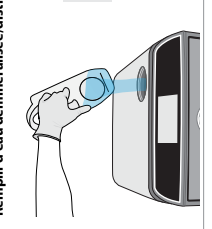
FONCTIONNEMENT DE BASE

1 Mettre l'appareil en marche.

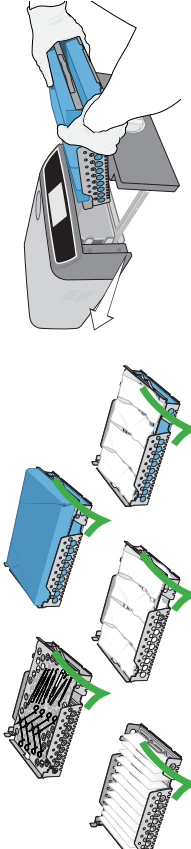


2 Remplir d'eau déminéralisée/distillée.


N'UTILISEZ JAMAIS D'EAU DU ROBINET



3 Charger les configurations.



MODE CHAUFFAGE

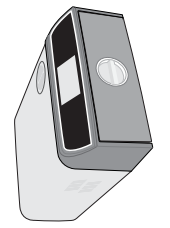


VEILLE BAS – pour une utilisation faible à moyenne: 70°C / 158°F

VEILLE ÉLEVÉ – pour une utilisation intensive: 120°C / 248°F

VEILLE ARRÊT (par défaut) – pour une utilisation peu fréquente. Le temps d'attente sera plus long (jusqu'à 12 minutes à partir d'un démarrage à froid)

4 Fermer l'appareil.



5 Lancer le cycle.

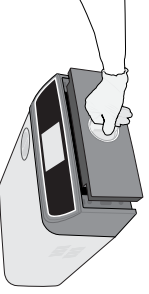


Sélectionner un cycle.

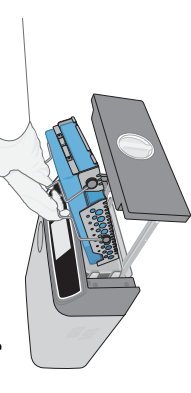
Démarrer un cycle.

Fin du cycle.

6 Ouvrir l'appareil.



7 Décharger les instruments.



COULEUR DE LA LED

- BLANC** L'appareil est inactif et prêt à fonctionner
- BLEU** Cycle terminé
- ROUGE** Cycle en cours
- ORANGE** Cycle interrompu ou défaut de cycle

ÉCRAN TACTILE

- Plains / non emballés:** CYCLE DE STÉRILISATION RAPIDE pour les instruments pleins non emballés
- Plains / emballés:** Instruments pleins emballés, sans lumière
- Universel:** Instruments pleins et non emballés pleins et creux, cassettes, textiles
- Statut du verrouillage du tiroir**
- Emergences de cycles**
- Connectivité**
- Paramètres**
- Test Helix/BD** Test à vide
- Personnalisés:** Pour les cycles qui nécessitent des paramètres de cycle différents de ceux qui sont disponibles. Réglez selon les instructions du fabricant de l'instrument.
- Caoutchouc et plastique:** Instruments pleins et creux, emballés et emballés, en métal, caoutchouc et plastique

PROGRAMME DE MAINTENANCE

Tous les jours

- Nettoyer le joint d'étanchéité du tiroir
- Nettoyer les surfaces externes
- Nettoyer la chambre et les plateau
- Vidanger le réservoir d'eau
- Désinfecter les surfaces externes
- Inspecter et nettoyer le filtre de la chambre (ou remplacer si nécessaire).

Tous les mois ou 160 cycles

- Nettoyer le filtre du réservoir d'eau (nettoyer ou remplacer).
- Nettoyer le réservoir d'eau externe.

Toutes les semaines

- Effectuer toutes les tâches de nettoyage mensuelles.
- Remplacer le filtre à air bactériologique.
- Remplacer le joint de tiroir.

Tous les 2 ans ou tous les 2000 cycles

Un entretien complet de l'autoclave, comprenant un test de la soupape d'évacuation de la pression et du mode panne de courant (par un technicien agréé par SciCan), est recommandé.

Écran tactile	Programme de maintenance
<ul style="list-style-type: none"> Plains / non emballés: CYCLE DE STÉRILISATION RAPIDE pour les instruments pleins non emballés Plains / emballés: Instruments pleins emballés, sans lumière Universel: Instruments pleins et non emballés pleins et creux, cassettes, textiles Statut du verrouillage du tiroir Emergences de cycles Connectivité Paramètres Test Helix/BD: Test à vide Personnalisés: Pour les cycles qui nécessitent des paramètres de cycle différents de ceux qui sont disponibles. Réglez selon les instructions du fabricant de l'instrument. Caoutchouc et plastique: Instruments pleins et creux, emballés et emballés, en métal, caoutchouc et plastique 	<p>Tous les jours</p> <ul style="list-style-type: none"> Nettoyer le joint d'étanchéité du tiroir Nettoyer les surfaces externes Nettoyer la chambre et les plateau Vidanger le réservoir d'eau Désinfecter les surfaces externes Inspecter et nettoyer le filtre de la chambre (ou remplacer si nécessaire). <p>Tous les mois ou 160 cycles</p> <ul style="list-style-type: none"> Nettoyer le filtre du réservoir d'eau (nettoyer ou remplacer). Nettoyer le réservoir d'eau externe. <p>Toutes les semaines</p> <ul style="list-style-type: none"> Effectuer toutes les tâches de nettoyage mensuelles. Remplacer le filtre à air bactériologique. Remplacer le joint de tiroir. <p>Tous les 2 ans ou tous les 2000 cycles</p> <p>Un entretien complet de l'autoclave, comprenant un test de la soupape d'évacuation de la pression et du mode panne de courant (par un technicien agréé par SciCan), est recommandé.</p>

IMPORTANT !

Les utilisateurs de cet appareil doivent s'assurer de sélectionner le cycle de stérilisation le plus approprié conformément aux recommandations des principales autorités de contrôle des infections et aux directives / recommandations réglementaires locales.

